



# FECHAMENTO DE **ARQUIVOS E DICAS**

# Introdução

Desenvolvemos esta revista com dicas sobre fechamento de arquivos para auxiliar nossos parceiros na finalização de seus materiais. Embora simples para alguns, o processo pode parecer complexo para outros — mas é mais fácil do que você imagina. Siga os passos a seguir e aprimore ainda mais suas habilidades.

## Definição de cores e suas diferenças

A cor é uma percepção visual causada pela ação de um feixe de fótons sobre células especializadas da retina, que transmitem informações pré-processadas pelo nervo óptico ao sistema nervoso.

Ao falar de cor, é importante distinguir entre cor aditiva (luz) e cor subtrativa (pigmento):

Sistema RGB (aditivo ou cor luz): utilizado em objetos que emitem luz, como monitores, televisores e projetores. As cores são formadas pela combinação das cores primárias de luz: Vermelho (R), Verde (G) e Azul (B).

Sistema CMYK (subtrativo ou cor pigmento): aplicado em impressão, onde se adicionam pigmentos sobre uma superfície branca. As cores primárias são Ciano (C), Magenta (M), Amarelo (Y) e Preto (K), que se combinam para formar outras cores.

### RGB, CMYK e Pantone



RGB é a abreviatura do sistema de cores formado por Vermelho (Red), Verde (Green) e Azul (Blue), que, quando combinadas em sua totalidade, formam o branco.

O principal objetivo do sistema RGB é a reprodução de cores em dispositivos eletrônicos, como monitores de computador, televisores, projetores (datashows), scanners e câmeras digitais, assim como na fotografia tradicional.



O padrão CMYK é utilizado na impressão. Como o CMYK da indústria gráfica é baseado na mistura de tintas sobre o papel, e o CMYK em sistemas de computador é apenas uma variação do RGB, nem todas as cores vistas no monitor podem ser reproduzidas na impressão. Isso ocorre porque o espectro de cores do CMYK é significativamente menor que o do RGB.

Alguns programas gráficos oferecem filtros que simulam no monitor como a imagem será impressa. Todos os arquivos devem ser convertidos completamente para CMYK, pois não realizamos impressões com cores em RGB.

CMYK é a abreviatura do sistema de cores formado por Ciano (Cyan), Magenta (Magenta), Amarelo (Yellow) e Preto (Black).



Materiais impressos utilizam o sistema de quatro cores CMYK, enquanto telas de computador utilizam o sistema RGB, e o ajuste entre os dois pode ser bastante desafiador.

O sistema Pantone® funciona muito bem na padronização de cores entre diferentes equipamentos, mas a transição da tela para a impressão ainda apresenta variações. Não realizamos impressões em Pantone®, apenas em CMYK.

# Converter arquivos em PDF/X1-a

A sigla PDF significa Portable Document Format, ou, em português, Formato de Documento Portátil.

O **PDF/X-1A** foi desenvolvido para otimizar arquivos grandes, tornando-os mais leves e garantindo uma entrega mais rápida e segura. Esse padrão exige que todas as cores dos objetos estejam em CMYK ou como cores locais.

Elementos em RGB, espaços de cor Lab ou arquivos com perfil ICC não são recomendados para impressão. Além disso, o PDF/X-1A requer que todas as fontes utilizadas sejam incorporadas ao arquivo e não permite o uso de transparência ou camadas.

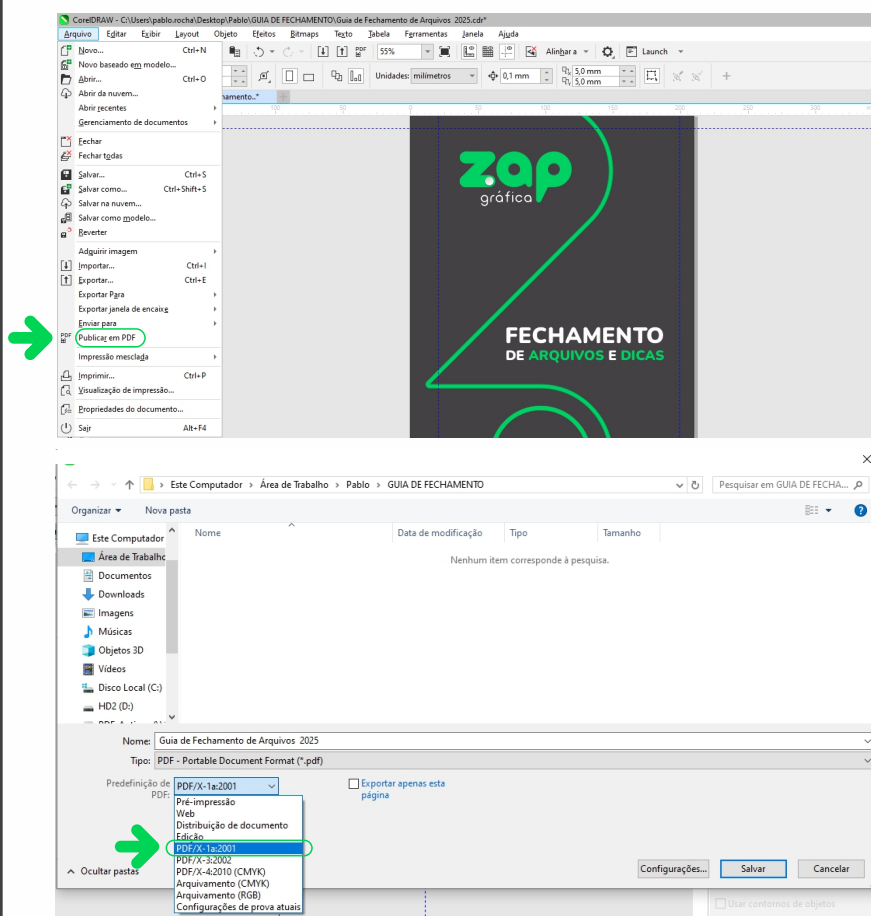
**Siga atentamente o passo a passo informado aqui, de acordo com o seu programa de criação, para evitar qualquer erro no arquivo.**



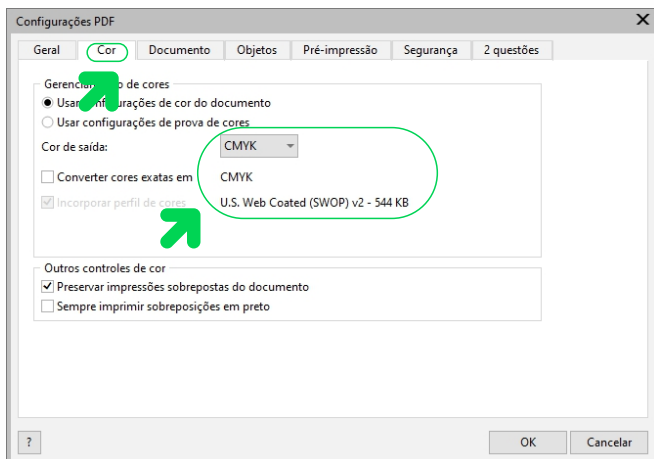
**CorelDRAW®**

Após finalizar seu documento, acesse **ARQUIVO** e, em seguida, selecione **PUBLICAR EM PDF**.

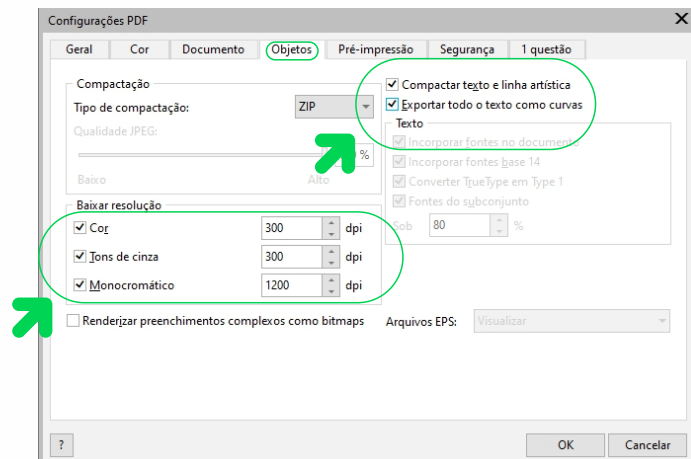
Na próxima janela, acesse **PRÉ-DEFINIÇÕES DE PDF**, selecione **PDF/X-1A** e clique em Configurações PDF.



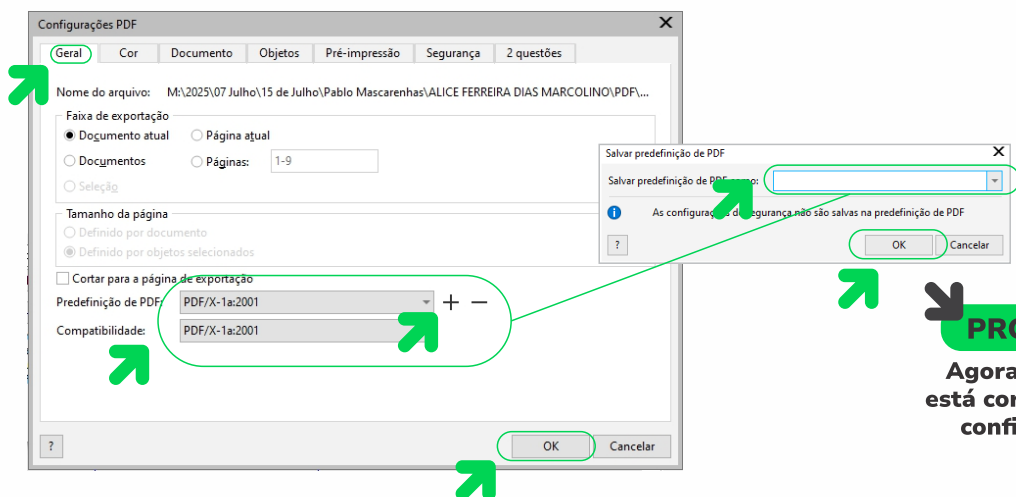
Na janela **CONFIGURAÇÕES PDF**, na aba **COR**, configure as opções conforme o modelo abaixo.



Na janela **CONFIGURAÇÕES PDF**, na aba **OBJETOS**, configure as opções conforme o modelo abaixo.



Na janela **CONFIGURAÇÕES PDF**, na aba **GERAL**, clique no sinal de **+** para salvar como perfil. configure as opções conforme o modelo abaixo.

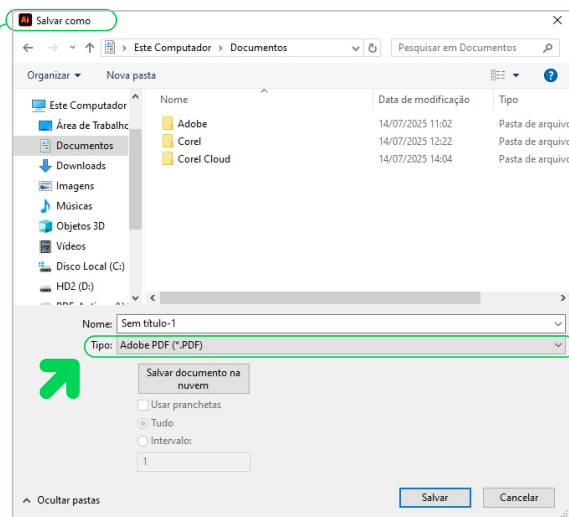
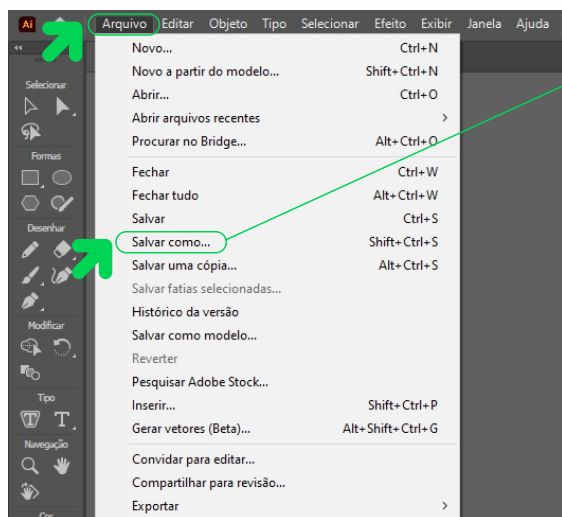


**PRONTO!**  
Agora seu PDF  
está corretamente  
configurado.

## Adobe Illustrator ®

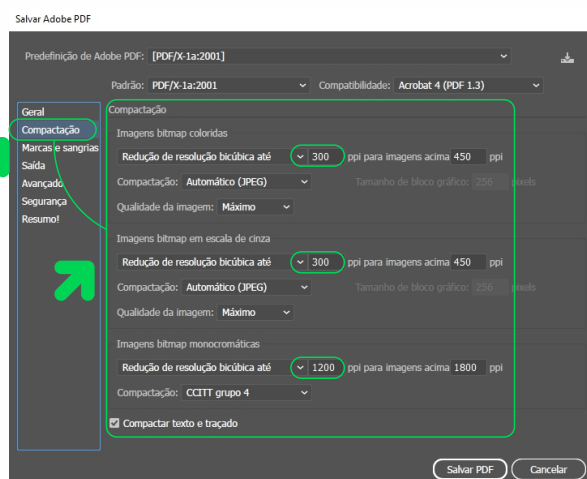
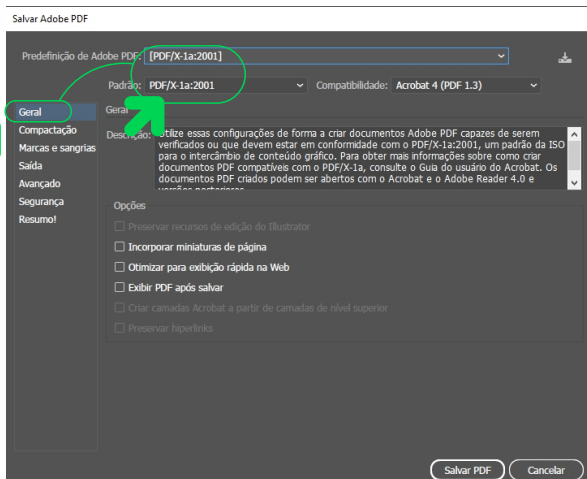
Após finalizar o documento, acesse **ARQUIVO** e selecione **SALVAR COMO**. configure as opções conforme o modelo abaixo.

Na janela **SALVAR COMO**, em Tipo de arquivo, selecione **ADOBE PDF (\*.PDF)**. configure as opções conforme o modelo abaixo.

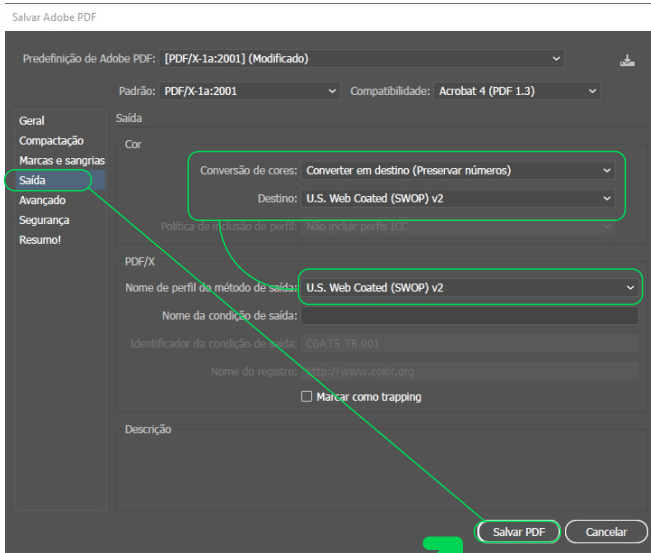


Na aba **GERAL**, selecione a predefinição Adobe PDF: **[PDF/X-1a:2001]**. Configure as opções conforme o modelo abaixo.

Na aba **COMPACTAÇÃO**, siga todas as instruções, conforme o modelo abaixo.



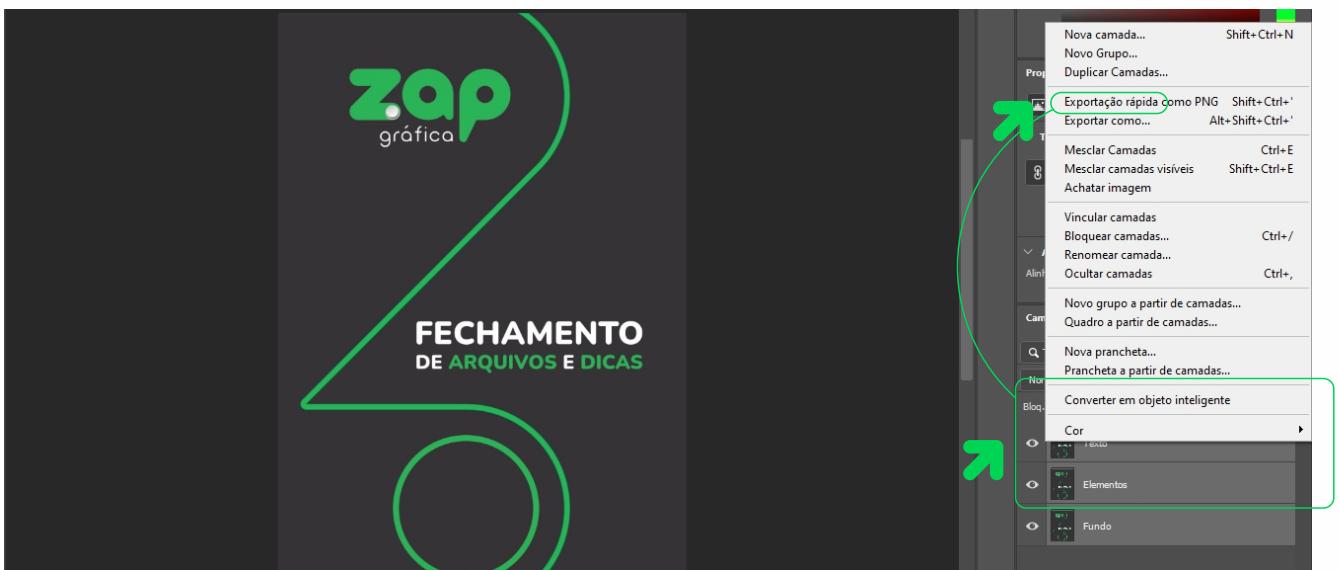
Na aba **SAÍDA**, siga todas as instruções, conforme o modelo abaixo.



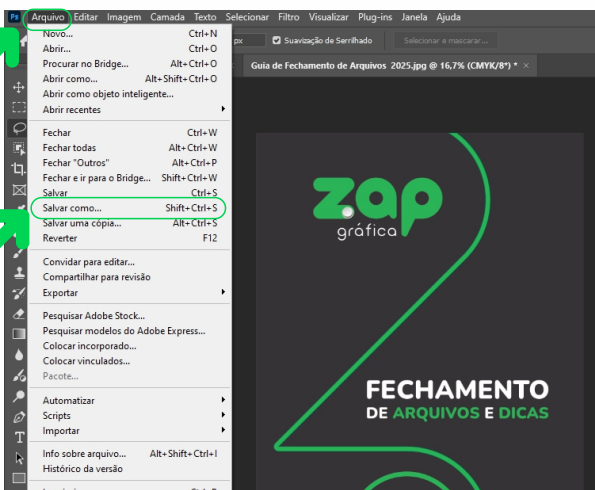
**PRONTO!**  
Agora seu PDF  
está corretamente  
configurado.

## Adobe Photoshop ®

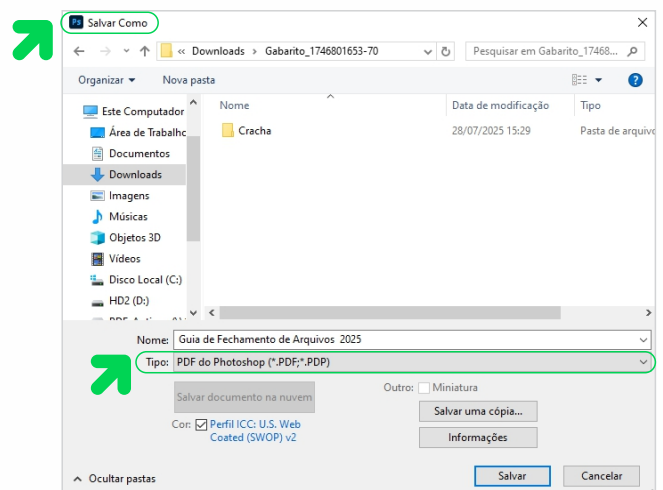
Antes de salvar seu arquivo em PDF, selecione todas as camadas, clique com o botão direito e escolha **MESCLAR CAMADAS (CTRL + E)**. Dessa forma, todas as camadas serão unificadas em uma única imagem, evitando que a conversão para **PDF** altere o arquivo de alguma forma. Conforme o modelo abaixo.



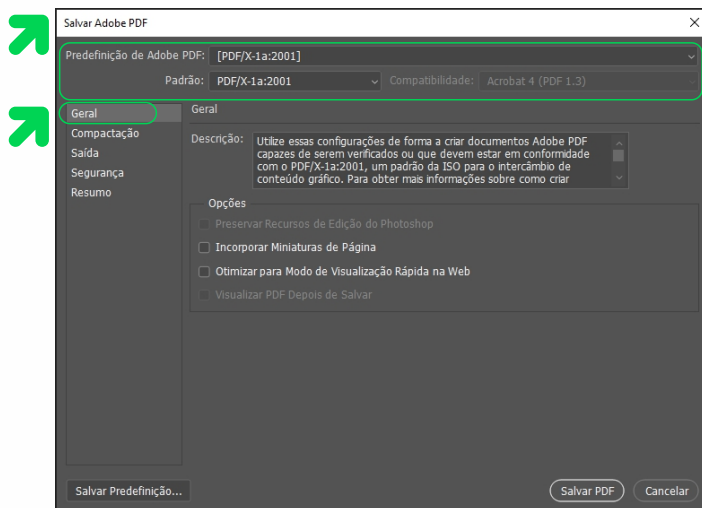
Após finalizar o documento, vá no menu **ARQUIVO** e, em seguida, selecione **SALVAR COMO**. Conforme o modelo abaixo.



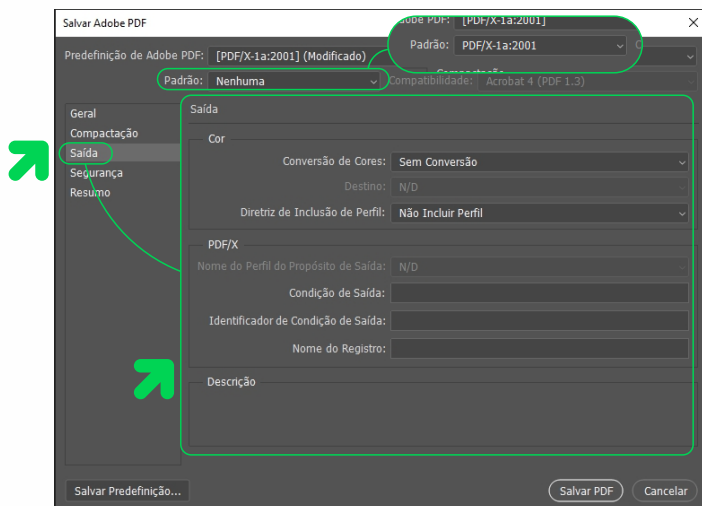
Na próxima janela, selecione o formato de arquivo **PHOTOSHOP PDF (\*.PDF, \*.PDP)**. Conforme o modelo abaixo.



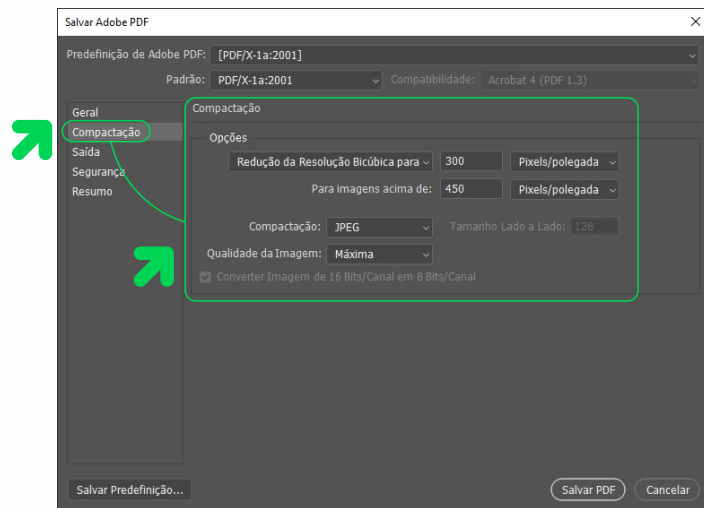
Na aba **GERAL**, selecione a predefinição **ADOBE PDF: [PDF/X-1A:2001]**.  
Conforme o modelo abaixo.



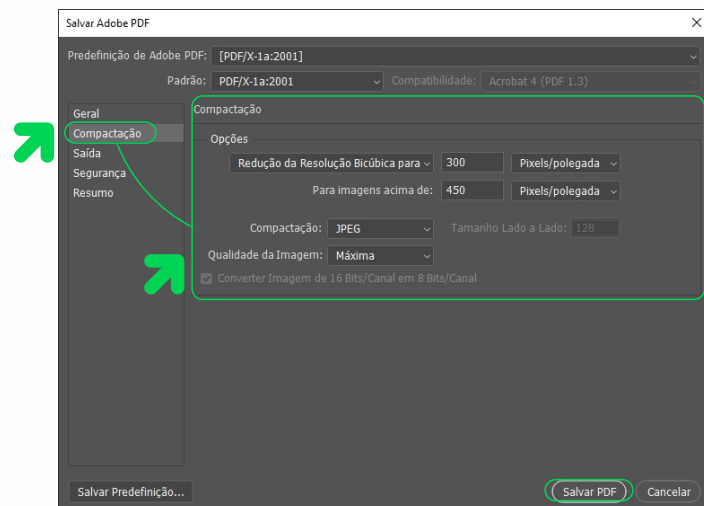
Na aba **SAÍDA**, mantenha a predefinição **ADOBE PDF: [PDF/X-1A:2001]** e selecione Conversão de cores: Sem conversão. Conforme imagem abaixo.



Na aba **COMPACTAÇÃO**, siga todas as instruções indicadas na imagem abaixo.



Verifique se a aba **COMPACTAÇÃO** mantém as mesmas configurações anteriores; caso contrário, aplique-as novamente. Conforme imagem abaixo.

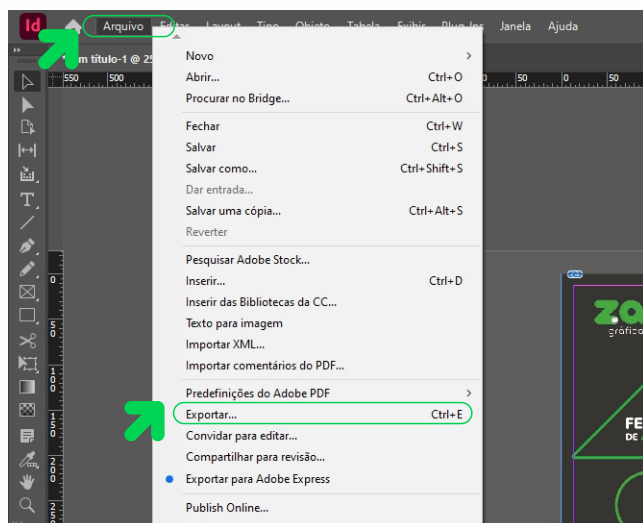


**PRONTO!**

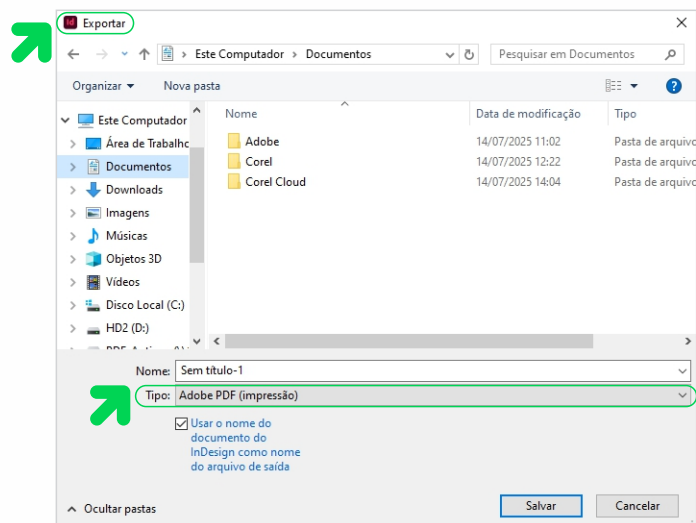
Agora seu PDF está corretamente configurado.

**Adobe InDesign ®**

Após finalizar o documento, vá em **ARQUIVO** e, em seguida, selecione **EXPORTAR (CTRL + E)**.  
Conforme o modelo abaixo.

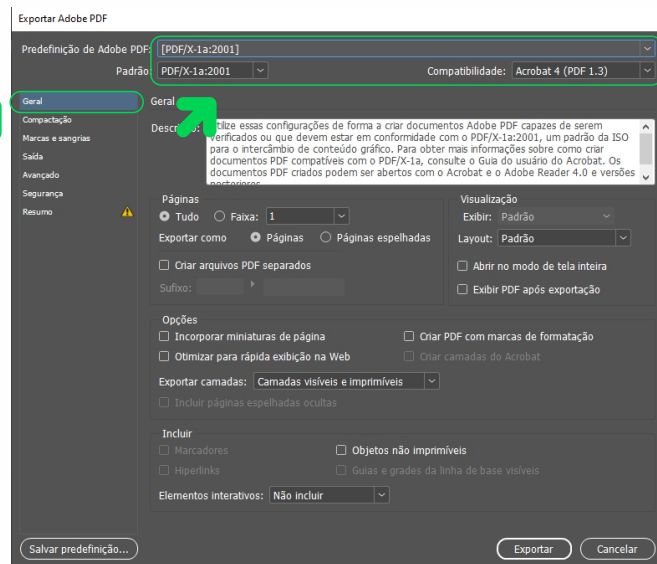


Na próxima janela, em Tipo de arquivo, selecione **ADOBE PDF (IMPRESSÃO)**.  
Conforme o modelo abaixo.

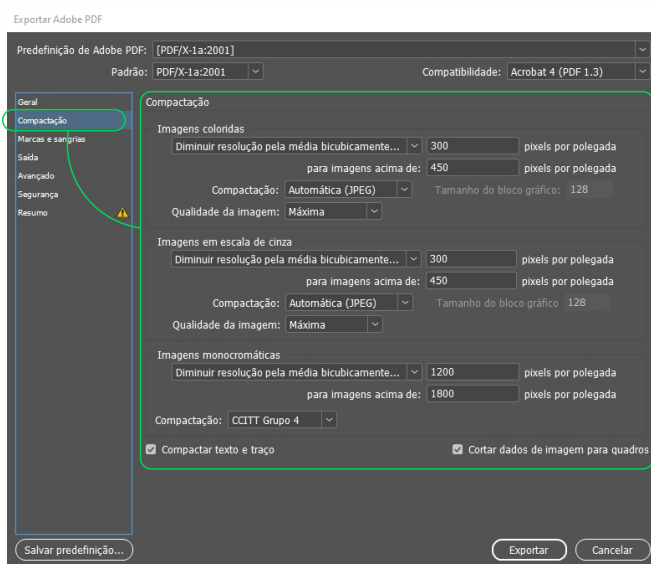




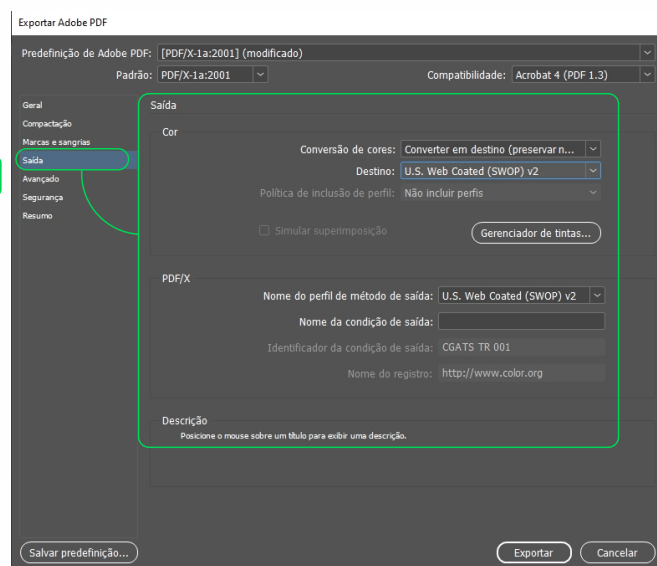
Na aba **GERAL**, selecione a predefinição **ADOBE PDF: [PDF/X-1A:2001]**.  
Conforme o modelo abaixo.



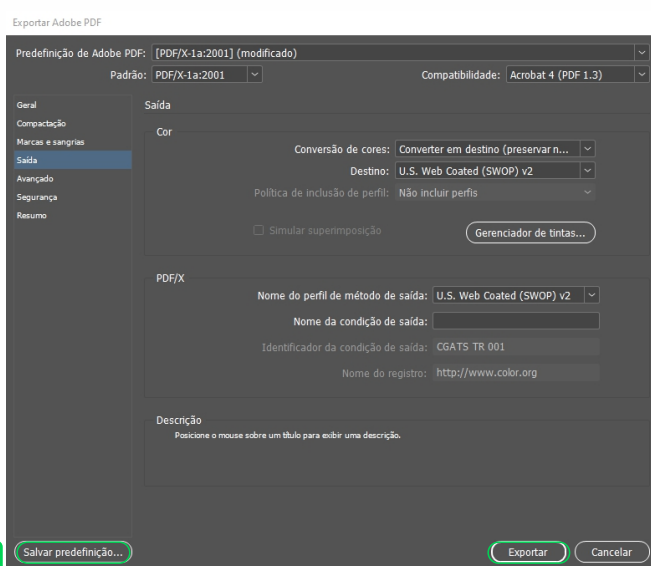
Na aba **COMPACTAÇÃO**, siga todas as instruções indicadas abaixo.



Na aba **SAÍDA**, siga todas as instruções conforme mostrado na imagem abaixo.



Agora basta **SALVAR A PREDEFINIÇÃO** de PDF, conforme mostrado na imagem abaixo, e exportar seu arquivo.

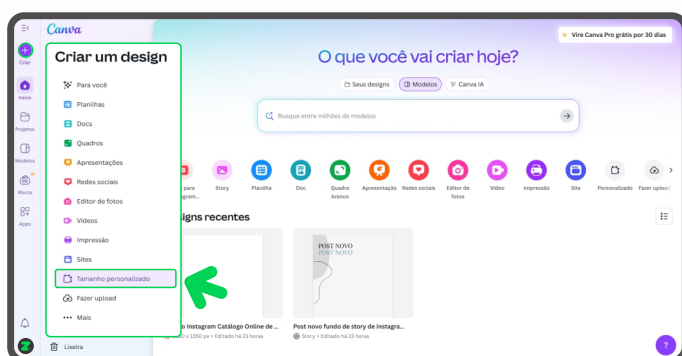


**PRONTO!**

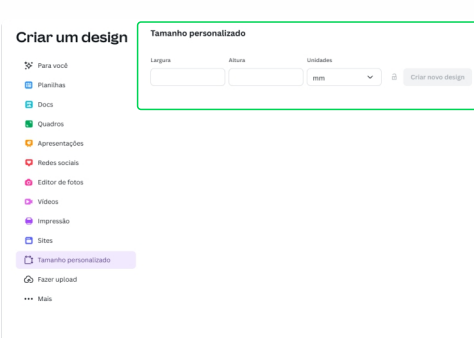
Agora seu PDF está corretamente configurado.

**Canva**

**1º PASSO** Após acessar sua conta no Canva, clique em **"Criar um novo design"** e, em seguida, selecione **"Tamanho personalizado"** para definir as dimensões exatas da sua arte.



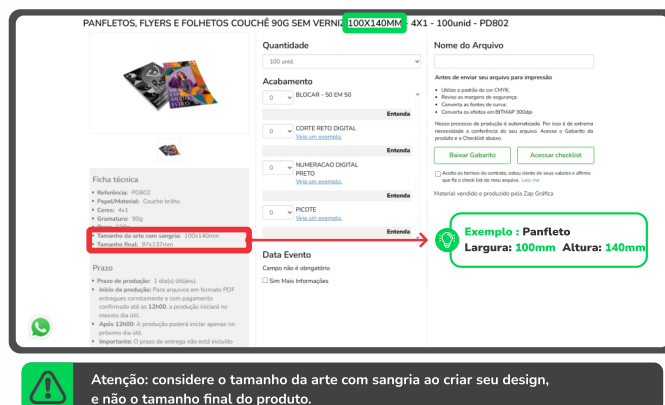
**2º PASSO** Em seguida, ajuste as medidas da arte, sempre utilizando o padrão em **milímetros (mm)**.



**3º** Em Altura e Largura, insira as dimensões da página de acordo com o produto selecionado em nosso site e clique em **"Criar novo design"**.



**Dica** Confira no site as medidas de **altura e largura** do material selecionado.



**Dica** Para evitar problemas na impressão, não utilize fontes finas nem menores que **tamanho 6pt**, tomando como referência a Arial.

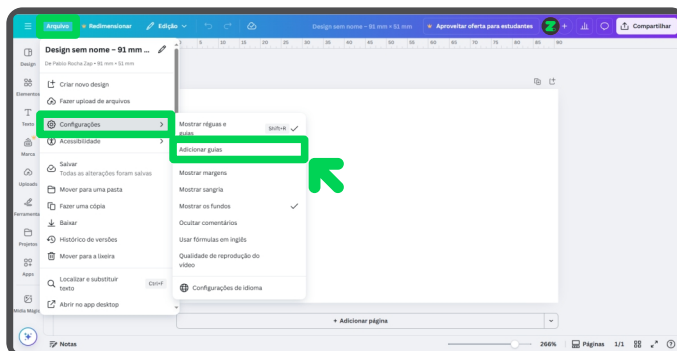
Arial — Tamanho 6  
Bradley — Tamanho 6  
**Cooper — Tamanho 6**  
**Impact — Tamanho 6**

Atenção: diferentes fontes podem apresentar espessuras variadas, mesmo que o tamanho seja idêntico. Veja o exemplo acima.

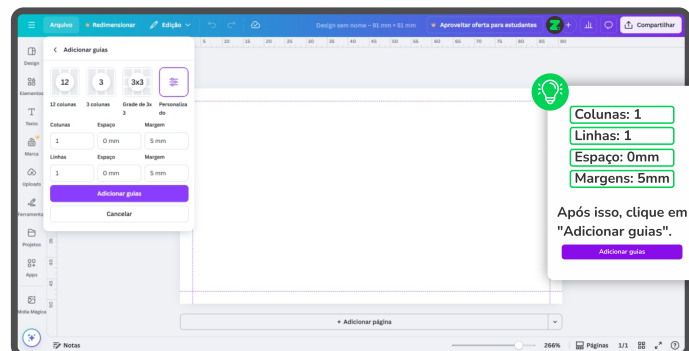
**Criando as linhas guias**  
para delimitar as margens  
de segurança da arte.

Canva zap gráfica

**1º** Clique em **Arquivo > Configurações de visualização > Adicionar guias**.



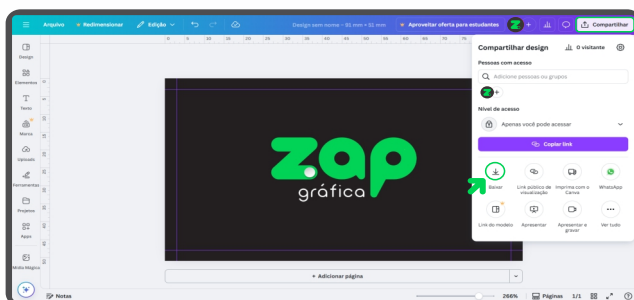
**2º** No pop-up de adição de guias, selecione a opção **Personalizado** e configure conforme indicado.



Atenção: sempre consulte o PDF DICAS DE LEITURA IMPORTANTE dentro de cada gabarito, pois as margens podem variar de acordo com cada material.

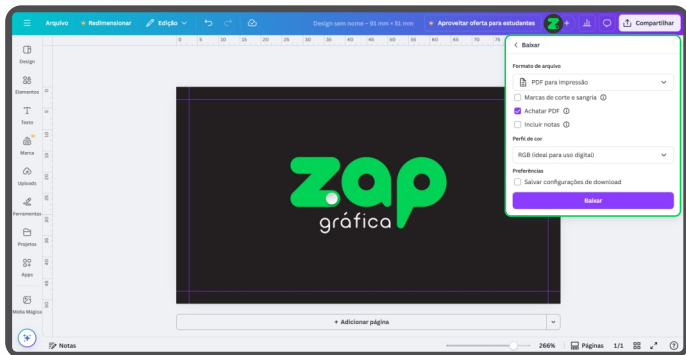
**Finalizando a arte e**  
**preparando-a para**  
**impressão.**

**1º** Para finalizar sua arte para impressão, clique em **Compartilhar** e, em seguida, em **Baixar** para selecionar as opções de exportação do arquivo.

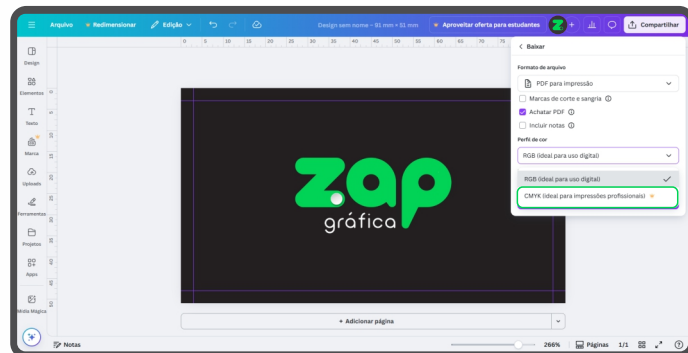




**2º PASSO** Na tela de opções, selecione **PDF para impressão**, desmarque **Marcas de corte e sangria** e **Incluir notas**, e marque a opção **Achatar PDF**.



**3º PASSO** Feito isso, basta baixar o arquivo e anexá-lo em nosso site para impressão.



⚠️ Atenção: usuários da versão paga devem selecionar o perfil de cores **CMYK**. Na versão gratuita, apenas a opção **RGB** estará disponível, podendo causar variações significativas de cor após o processamento em nosso fluxo de produção.

**PRONTO!**

Agora seu PDF está corretamente configurado.

## CONFERINDO ARQUIVOS EM PDF/X-1ª ANTES DE ENVIAR PARA A IMPRESSÃO!



**MESMO QUE TODOS OS PASSOS ANTERIORES TENHAM SIDO SEGUIDOS, É MUITO IMPORTANTE ABRIR E CONFERIR O ARQUIVO GERADO EM PDF/X-1A.**

A seguir, destacamos alguns pontos essenciais para a conferência.



### MARGENS DE SEGURANÇA

Confira a área de sangria do arquivo. Desenvolver artes desrespeitando as margens de segurança pode comprometer todo o processo de produção do seu material.



### TAMANHO DA PÁGINA

Crie seu arquivo seguindo exatamente as medidas do gabarito específico para cada produto.



### ORIENTAÇÃO DA PÁGINA

Verifique a batida de verso/tombo da arte para garantir que o verso não seja impresso de cabeça para baixo.



### FONTES

Não se esqueça de converter as fontes em curvas (Create Outlines) antes de gerar o arquivo. Fontes abertas podem causar grandes problemas e comprometer todo o seu trabalho.



### SEQUÊNCIA DE PÁGINAS

Especialmente em materiais com verniz localizado, a sequência de páginas é crucial. Siga atentamente as instruções de cada gabarito.

ZC

**zap**  
gráfica



ap